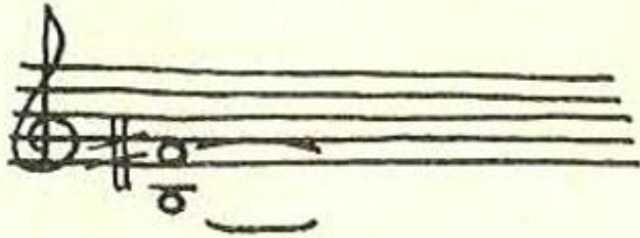


**minimalismo**  
**(Estados Unidos)**

Composition 1960 #17



to be held for a long time

Walter Young

July 1960

Una de las más famosas  
composiciones de Young

A veces Young tomaba como fecha de composición la de la escritura, pero en los muchos casos en que sus músicas contenían un importante grado de improvisación, asumía como fecha la de esa ejecución específica. Es esencialmente una improvisación sobre una premisa muy básica y abierta. Como tantas de las composiciones tempranas de Young, están basadas en bordones, el clima es estático, las duraciones potencialmente eternas.

La Monte Young

(1935, Bern, ID, Estados Unidos)

**B♭ Dorian Blues Saturday 19th November 1963 – 5th Day of the Hammer**  
(1960/1961 ó 1963)

### **Theatre of Eternal Music:**

La Monte Young (saxo sopranino)

Marian Zazeela (voz)

Tony Conrad (guitarra tocada con arco)

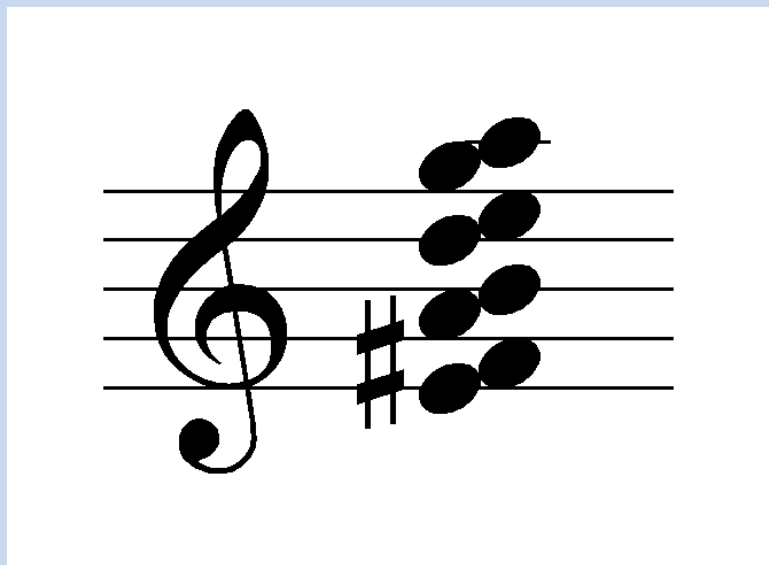
John Cale (viola)

Angus MacLise (percusión)

Es esencialmente una improvisación ordenada, que, por lo normal, dura unas seis horas, en un piano con una afinación especial basada en criterios acústicos y místicos. En esta presentación de 1987, la obra musical se da en conjunción con la «instalación lumínica» *Magenta Lights*.

La Monte Young  
(1935, Bern, ID, Estados Unidos)  
**The Well Tuned Piano**  
(1964-1973, 1981-presente)

**La Monte Young** (piano)



el hexáfono que Young denomina *acorde mágico*,  
que domina la segunda sección de **The Well Tuned Piano**

Suele considerarse como la obra fundacional del minimalismo (según el relato que pone a Young como un «precursor»). La instrumentación es abierta. La grabación es el fragmento final de la toma en vivo de la segunda ejecución de la obra, con el mismo personal del estreno.

Terry Riley

(1935, Colfax, Ca, Estados Unidos)

**In C** (1964)

Mel Weitsman (flauta dulce)

Morton Subotnik (clarinete)

John Gibson (saxo soprano)

Sonny Lewis (saxo tenor)

Stan Shaff, Phil Windsor (trompetas)

Anthony Martin (rudra vina)

Pauline Oliveros (acordeón)

Ramon Sender (Chamberlin)

Steve Reich (piano eléctrico)

Jeannie Brechan, Warner Jepson, James Lowe,

Terry Riley (pianos)

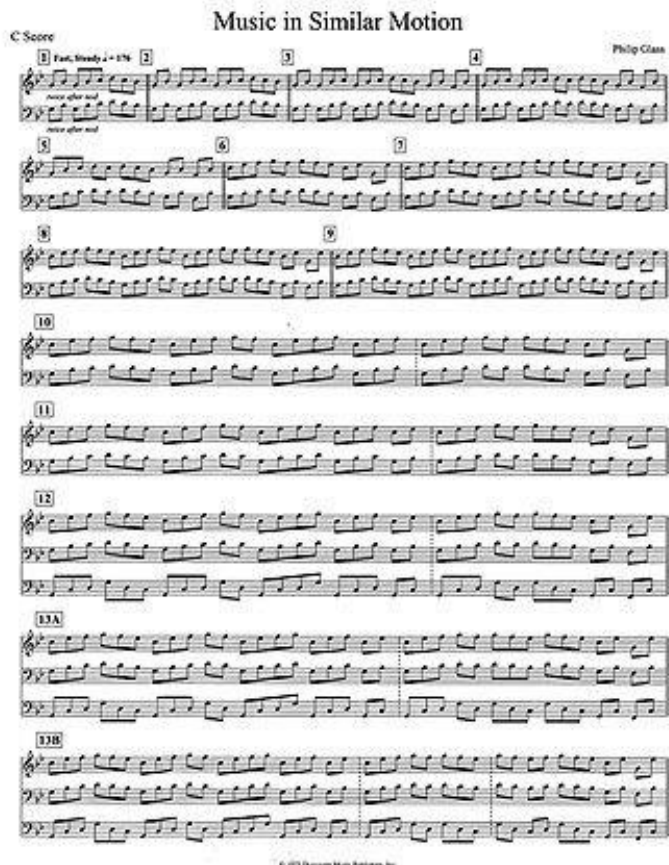
Una de las más famosas obras de Reich basadas en el desfasaje, e ilustrativa del principio, que dominó los primeros años de su carrera madura, de audibilidad y comprensibilidad absoluta de los procesos.

Steve Reich

(1936, Nueva York)

**Piano Phase (1967)**

**Edmund Niemann, Nurit Tilles (pianos)**



Con respecto a Reich, es una modalidad distinta de música repetitiva, basada en ritmo aditivo en que cada módulo (que se repite indefinidamente hasta que el director indique el momento de cambiar al siguiente) tiene una extensión distinta. Los módulos extensos basados en el amalgama de unidades de 2, 3 o 4 micropulsos son parte de la influencia de los talas hindúes, estudiados por Glass a inicios de los años 60.

Philip Glass

(1937, Baltimore, Md, Estados Unidos)

**Music in Similar Motion (1969)**

**Robert Prado (flauta)**

**Jon Gibson, Dickie Landry (saxos sopranos)**

**Steve Chambers, Philip Glass, Art Murphy**

**(órganos eléctricos)**



Escena de la primera ópera de Glass (la menos convencional de todas).

The Byrd Hoffman Foundation  
in Cooperation With  
The Metropolitan Opera presents

# EINSTEIN ON THE BEACH

AN OPERA  
IN 4 ACTS  
by ROBERT WILSON... PHILIP GLASS  
ONE PERFORMANCE ONLY!  
SUNDAY, NOVEMBER 21 AT 6:30

Tickets: \$4 to \$13  
Available at  
The Metropolitan Opera  
Lincoln Center  
Credit Card Res. 800-5530

**THE METROPOLITAN  
OPERA HOUSE**  
Lincoln Center



## Philip Glass

(1937, Baltimore, Md, Estados Unidos)  
guion de Robert Wilson; texto de Glass

## Einstein on the Beach (1975)

### ACTO IV

### *Escena 3: Spaceship*

(sin datos de intérpretes)



escenografía de la puesta original (1976)

Este fue el momento de la consagración y *crossover* en la trayectoria de Reich. Luego del estreno en 1976, fue grabada por el sello de *jazz* progresivo ECM en 1978. Vendió más de cien mil copias, contribuyendo a hacer con que virtualmente todas las subsiguientes presentaciones por Steve Reich and Musicians hayan sido un éxito rotundo. La primera sección presenta una sucesión de 11 acordes, sobre un micropulso que va a permanecer inmutado en el correr de toda la obra. Siguen 11 secciones largas basadas, cada una, en uno de los acordes presentados al inicio. Cada sección está basada en un proceso. Las etapas de cada proceso están indicadas por una figura resonante en el vibráfono (indicación sonora sustituyendo dirección visual). Uno de los elementos más distintivos de la obra es el empleo de crescendos-decrescendos basados en la duración de un aliento, y que contribuyen a un componente volado, por sobre la pulsación swinguera general.

Steve Reich  
(1936, Nueva York)

**Music for 18 Musicians** (1976)

Pulses

Section I

Section II

**Steve Reich and Musicians**

Un ejemplo del «avance hacia atrás» en su carrera, como lo definió el propio Reich, rumbo a la tradición occidental, en los sentidos de melodía, color orquestal, movimiento armónico, formas menos predeterminadas y contenido afectivo convencional (en el caso de este finale, una conclusión entusiasmante, enaltecedora y para aplaudir).

Steve Reich

(1936, Nueva York)

texto: salmos bíblicos

**Tehillim (1981)**

Parte IV

**Steve Reich and Musicians**  
**dirección: George Manahan**